

# 01

---

## Ona i on przeznaczeni dla siebie

Wykład multimedialny

### Opis i cel wykładu:

Płeć przenika całość życia ludzkiego i - podobnie jak ono - zaznacza się na wiele sposobów. Dostrzegalna jest wyraźnie na poziomie ciała (somatyczny wymiar ludzkiej płciowości). Swoiście męskie i żeńskie sposoby wrażliwości, motywacji i działania wskazują na ich korzenie w warstwie psychicznej. Jeżeli każdy z przejawów ludzkiego życia jest zabarwiony seksualnie, to i sam żyjący podmiot, a więc konkretny człowiek, musi być płciowy. Płeć swymi korzeniami sięga do jego istoty. Liczne oznaki płciowości nie są chmurą luźno powiązanych elementów, lecz wyrastają z podłoża, którym jest żywy płciowy ktoś (rozumny wymiar ludzkiej płciowości). Można to zobaczyć dopiero na obrazie trójwymiarowym. Obecne na pierwszym planie rozliczne cechy płciowe widzimy jako osadzone w podmiotowej głębi. Obrazowo rzecz ujmując człowiek posiada płeć 3D.

### W wyniku przeprowadzonych zajęć uczestnik powinien:

- Poznać złożoną rzeczywistość płci człowieka.
- Znać podstawowe cechy charakterystyczne każdego z wymiarów ludzkiej płci.
- Rozumieć płeć jako rzeczywistość wewnętrznie zintegrowaną.

Prezentacja multimedialna do pobrania ze strony:

[www.instytutarystotelesa.pl/pobierz](http://www.instytutarystotelesa.pl/pobierz)

# 01

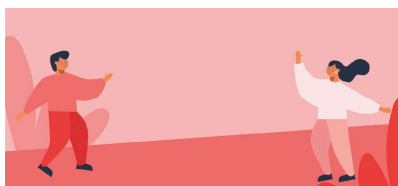
slajd



Slajd tytułowy

# 02

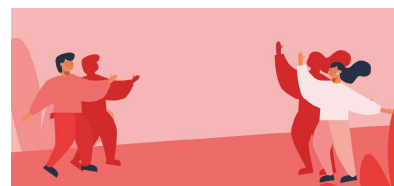
slajd



Patrząc na ludzi, zazwyczaj beztędnie jesteśmy w stanie odróżnić kobietę od mężczyzny. Z łatwością rozpoznać zewnętrzne cechy płciowe i przyporządkować je do właściwej kategorii. Jednocześnie żywy człowiek, którego mamy przed sobą, nie jest tylko ciałem. Nie jest jedynie aseksualnym posiadaczem ciała kobiecego lub męskiego, lecz kobietą bądź mężczyzną jest sam w sobie. Spróbujemy dokładniej przyjrzeć się fenomenowi płci, odstawiając kolejne jej warstwy, by dowiedzieć się, co to właściwie znaczy posiadać płeć i jak głęboko ona w człowieku jest zakorzeniona.

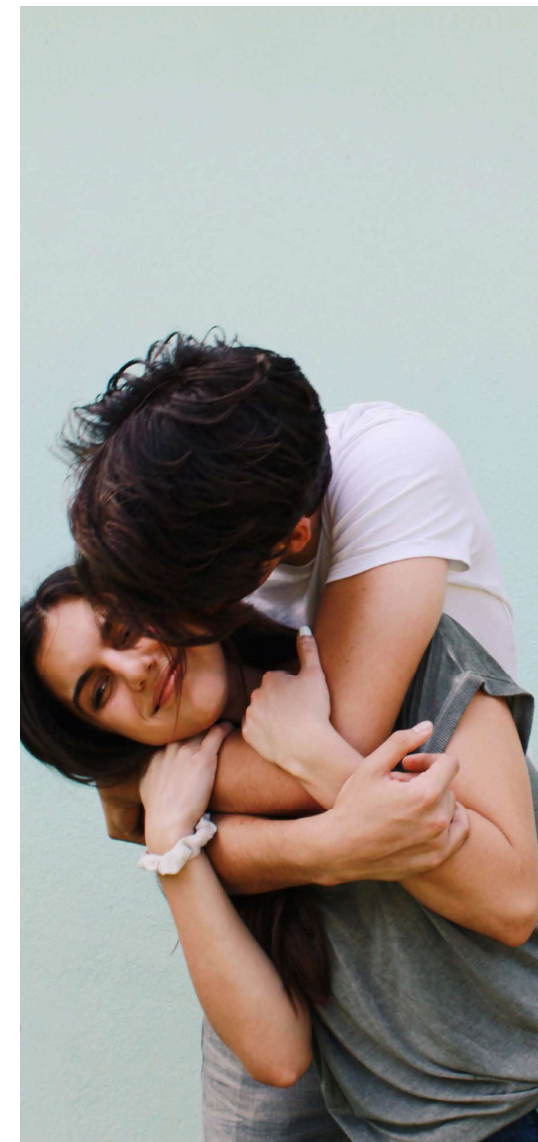
# 03-04

slajd



## *Cielesność (lac. soma)*

Ludzkie ciało łączy człowieka ze światem przyrody. Poddane jest prawom biologicznym, które są niezależne od ludzkiej woli („coś się dzieje we mnie”). Całokształt procesów fizjologicznych, czynności i funkcjonowanie komórek, tkanek i narządów organizmu ludzkiego nazwiemy życiem wegetatywnym.



# 05-06

slajd



## Płeć somatyczna

Omawiając cielesny wymiar człowieka nie sposób pominąć aspektu płciowego. Jak głęboko płeć wnika w ciało? Czy cechami płciowymi naznaczone są tylko wybrane struktury i funkcje (jak na przykład narządy rozrodcze)? Czy może płeć jest właściwością organizmu jako całości?

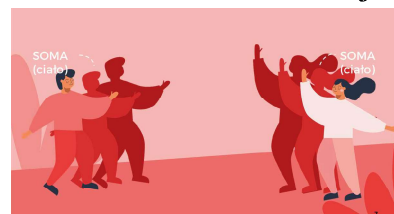
Wypisane na tablicy pojęcia służą ukazaniu tych właściwości ludzkiego ciała, które obiektywnie pozwalają przyporządkować człowieka do jednej z dwóch płci. W sposób najbardziej oczywisty świadczą o tym genitalia (narządy płciowe), następnie gona-

dy (gruczoły rozrodcze) i hormony (np. męski testosteron, kobiecy estrogen i progesteron). Jednak ludzkie ciało jest zdeterminowane płciowo na poziomie bardziej podstawowym. I tak wśród 23 par chromosomów występują chromosomy płciowe (XX – kobieta, XY – mężczyzna). Z kolei chromatyna płciowa (ciałko Barra) występuje wyłącznie w komórkach żeńskich.

Na szczególną uwagę zasługują komórki prątkowe. Wyróżniają się one z komórek somatycznych w bardzo wczesnym okresie życia zarodkowego (blastula) i wraz z nimi stanowią podstawowy „budulec życia” od najwcześniejszych stadiów rozwojowych. Życie organizmu jest płciowo sprofilowane na długo przedtem zanim powstaną płciowo wyspecjalizowane narządy i funkcje. Stąd wniosek, że ludzkie ciało jest płciowe jako całość już na poziomie komórkowym.

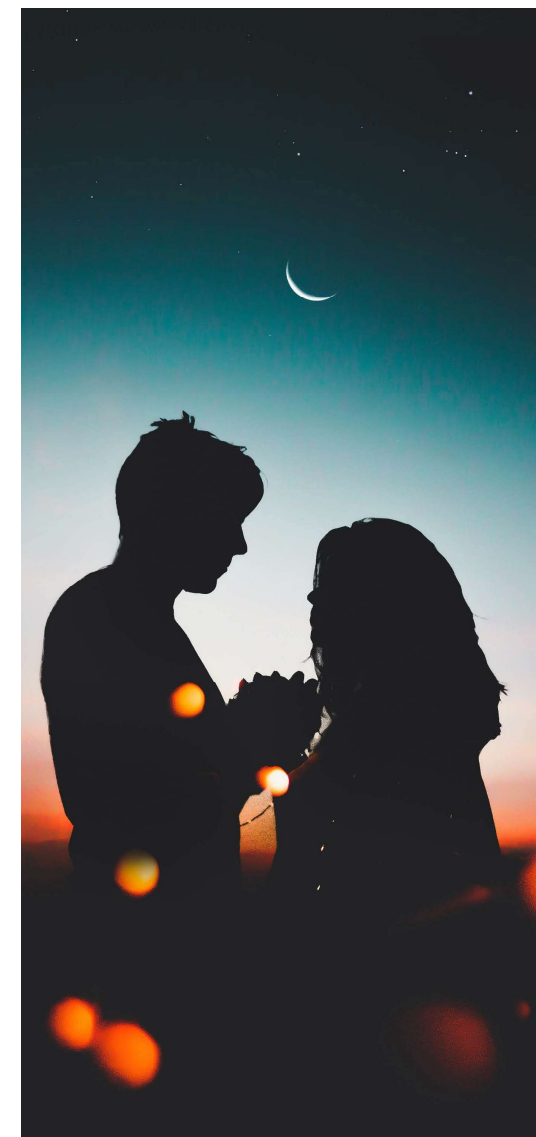
# 07-09

slajd



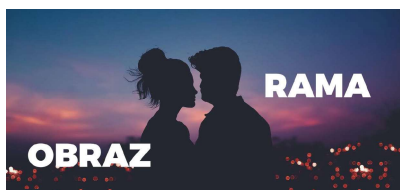
## Zmysłowość – wyobraźnia – psychika

Zmysłowość to druga obok wegetatywnej składowa ludzkiego życia. Jest to zdolność poznawania poprzez zmysły. Człowiek odbiera szereg bodźców ze świata zewnętrznego, które następnie podlegają przetworzeniu na wrażenia (przetwarzanie sensoryczne). Te z kolei są doświadczane już niejako „od wewnątrz”, będąc następnie tworzywem dla powstających wyobrażeń, czy reakcji emocjonalnych, a następnie uczuć, dążeń, motywacji, itd. W ten sposób na podłożu biologicznym powstaje zintegrowana z nim sfera psychiczna organizmu człowieka.



# 10-13

slajd



## Płeć psychiczna

Pod pojęciem płci psychicznej rozumiemy „całokształt cech i procesów wewnętrznych człowieka”, na które składają się emocje, predyspozycje poznawcze, doświadczenie życiowe. Płeć psychiczna warunkuje indywidualny profil osobowościowy każdego człowieka.

Już od narodzin kształtuje się w człowieku identyfikacja płciowa, a więc przynależność do określonej płci i poczucie bycia kobietą albo mężczyzną. Proces kształtowania się tożsamości płciowej nie jest jednoznacznie określony, ale decydujące znaczenie posia-

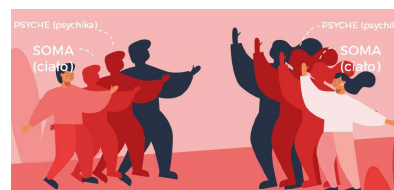
dają dwa czynniki: biologiczny i społeczny. Ten pierwszy wynika przede wszystkim z różnic w ustrojach neurohormonalnych organizmów: męskiego i żeńskiego, co determinuje odmienne sposoby postrzegania, przetwarzania bodźców, wrażliwości uczuciowej, procesów myślowych, czy wreszcie różnice w zachowaniach. Jednak nie mniej istotny jest aspekt społeczny. Ludzka psychika charakteryzuje się dużą plastycznością, dlatego pewne cechy związane z płcią mogą być kształtowane w procesie socjalizacji i wychowania.

Stąd też, choć można mówić o specyficznych różnicach w profilu psychologicznym kobiety i mężczyzny oraz wyodrębniać charakterystyczne zestawy cech właściwych jednej, bądź drugiej płci, należy pamiętać o dużych indywidualnych różnicach pomiędzy osobami, które mogą nie mieścić się w schematycznym podziale.

W naświetlaniu tego zagadnienia pomocne okazują się być metafory, porównania, skojarzenia, jak np. o kobietach z Wenus i mężczyznach z Marsa. Dalej mamy: sól i pieprz, obraz i ramę, skarb i sejf, lustro i witraż, moc i siłę. W obiegu funkcjonuje ich bardzo wiele. (zat.1)

# 14-17

slajd



## Człowiek - istota rozumna

Oprócz składowych wegetatywnej i zmysłowej, które dzieli ze światem zwierząt, życie człowieka posiada odróżniającą go, właściwą tylko jemu rozumność.

Rozum pozwala ona zachować dystans do siebie i świata. Widzieć rzeczy takimi, jakimi są. Czyni człowieka osobą zdolną poznawać rzeczywistość i kochać.

Człowiek jest niepodzielną żywą istotą, która nie tylko odżywia się, oddycha, odczuwa zmianę nastroju, itp., ale również myśli i kocha. Żadne z tych przejawów życia nie

występują samodzielnie w oderwaniu od pozostałych. Wszystkie struktury czynnościowe, poczynawszy od pojedynczych komórek, żyją jednym i tym samym życiem tego oto, a nie innego osobnika. Rozumne „Ja” nie jest dodatkiem do organizmu, lecz jego integralną częścią. Owszem przeżywanie siebie jako kogoś, kto jest niepowtarzalnym „Ja” to cecha właściwa wyłącznie życiu ludzkiemu, swoisty certyfikat zaświadcający o oryginalności człowieczeństwa.

Nawet w filmach animowanych podkreśla się indywidualność i niepowtarzalność jednostki oraz jej wartość. Np. takich jak np. „Madagaskar 2” (Slajd 17)

# 18-20

slajd



## Płciowe „Ja”

U człowieka potrzeby seksualne wykraczają daleko poza horyzont omówionych wyżej sfer: cielesnej, czy psychicznej. Ludzie dążą do łączenia się w pary, których podstawą ma być osobista i wyłączna więź: „Ja” i „Ty” na zawsze. Impulsy ciała, czy dążenia uczuć są takiej więzi koniecznym tworzywem, na którym jednak musi zostać odcisnięta pieczęć w postaci rozumnego, czyli świadomego i wolnego TAK (akt zaślubin).

Walory płciowe sfer cielesnych i psychicznych osobników męskich i żeńskich wyrażnie się dopełniają, czego najdalej idącym

wyrazem jest pragnienie zaślubin. Jednakże akurat ten „walor płciowy” nie ma natury cielesnej ani psychicznej, lecz rozumną. Albowiem autorem (sprawcą) aktu zaślubin może być jedynie płciowy Ktoś.

U człowieka zatem płciowe są nie tylko ciało i psychika, ale także samo centrum człowieczeństwa, jakim jest rozumne „Ja”. Owszem człowiek jest kobietą albo mężczyzną najpierw w swoim niepowtarzalnym „Ja” płciowym, a dopiero później we wszystkich innych przejawach życia.

# 21-25

slajd



## Płeć człowieka. Próba definicji

Zjawisko płci występuje wyłącznie w przyrodzie ożywionej (choć nie wszystkie organizmy żywe są płciowe). Te spośród organizmów żywych, u których występuje zróżnicowanie płciowe, nazywamy dymorficznymi. Zintegrowana z psychiczną płeć somatyczna jest istotną (nie przypadłościową, peryferyjną) właściwością organizmu.

Płciowość żywych organizmów wyraża się w ich dążności do tworzenia dopełniających się par dymorficznych. U ludzi pary dymorficzne powstają wskutek rozumnej

i wolnej decyzji, a nie z konieczności instynktu. Tam, gdzie u zwierząt mamy do czynienia z rują generowaną na czas rozrodu, u ludzi występują zaślubiny na całe życie.

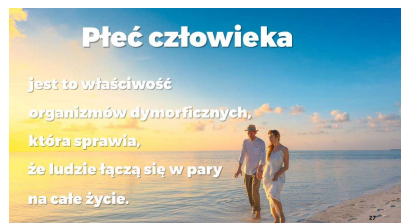
Biorąc powyższe pod uwagę należy stwierdzić, że:

***Płeć jest to istotna właściwość człowieka jako żywej istoty rozumnej, która sprawia, że ludzie łączą się w pary dymorficzne na całe życie.***

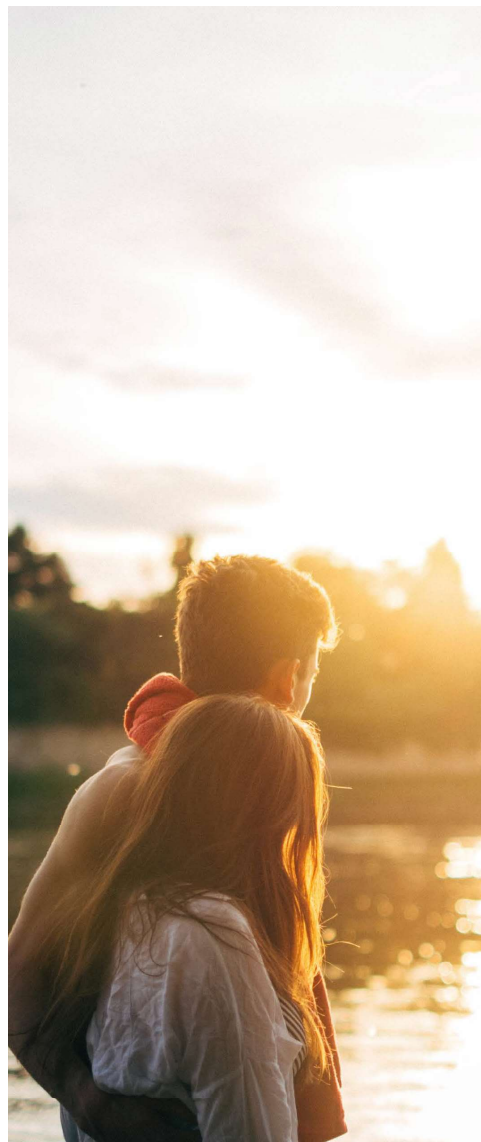
Więzi dymorficzne par ludzkich nazywamy oblubieńczymi. W ich centrum leży bowiem dobrowolna wzajemna zgoda. Popędy ciała i pragnienia uczuć – jakkolwiek ważne – pozostają na obrzeżach. Wiąż oblubieńcza nie powstanie bez udziału rozumu, ani wbrew woli człowieka.

# 26

*slajd*



Slajd końcowy



## Kobiecość i męskość różnice i podobieństwa

załącznik 1

*mężczyzna*   *kobieta*

racja świata	Upiększanie świata
Jak jest zbudowany świat (złożoność)	Jak piękny jest świat (kontemplacja całości)
Zdobywanie sprawności	Bezwarunkowa afirmacja
Siła	Moc
Celowość świata	Całościowość świata
Spotkać kobietę tylko dla siebie	Spotkać mężczyznę na całe życie
Tożsamość świata	Ład wewnętrzny świata
Żeni się	Wychodzi za mąż
Ojcostwo	Macierzyństwo
Pyta, żeby zorientować się, o co chodzi.	Pyta, żeby usłyszeć przyjętą przez siebie odpowiedź.
Sejf	Skarb

*mężczyzna*   *kobieta*

Mądrość	Inteligencja
Dedukowanie	Rozumienie
Problematyzowanie	Empatia
Sercem mężczyzny są sprawy świata.	Światem kobiety są sprawy serca.
Cały świat ma w głowie.	Ma pojedynczego człowieka w sercu.
Dla zakochanego mężczyzny kobieta jest jego terytorium.	Dla zakochanej kobiety mężczyzna to cały jej świat.
W trudnej dla siebie sytuacji potrzebuje czasu na przemyślenie wszystkiego.	W trudnej dla siebie sytuacji potrzebuje kogoś, komu przekaże swoje przemyślenia.
Jest jak skała, na której spoczywa czas.	Jest jak strumyczek, który przesunie choćby największą skałę.
Witraż	Lustro
Bycie spełnionym	Bycie kochaną
Poczucie sensu	Poczucie ładu
Rama	Obraz

## Przyporządkuj zestawione powyżej pary określić do jednego z trzech układów:

### 1. eksluzywny

Jedno wyklucza drugie

### 2. symbiotyczny

Oba doskonale się uzupełniają. Są komplementarne.

### 3. bicunowy

Występują po obu stronach, lecz z różnym natężeniem.

Uzasadnij swój wybór w odniesieniu do trzech wybranych przykładów (najlepiej po jednej parze z każdego układu).

.....

.....

.....

.....

.....

.....

.....

.....

.....

.....

.....

.....

.....

.....

.....

.....

.....

.....

.....

.....

.....

.....

.....

## Literatura:

- Arterburn Stephen, *Mężczyźni i ich sekrety*, Poznań 2007.
- Arystoteles, *O duszy*, Paweł Siwek (tłum.), Warszawa 1988.
- Beauvoir Simone de, *Druga płeć*, Gabriela Mycielska., Maria Leńńska (tłum.), Warszawa 2003.
- Eldredge John, *Dzikie serce, tęsknoty męskiej duszy*, Justyna Grzegorzcyk (tłum.), Poznań 2003.
- Evdokimov Paul, *Kobieta i zbawienie świata*, Poznań 1991.
- Ferrara Jennifer, *Dwa sposoby 'bycia ciałem'*, „W Drodze” 2004, nr 2, s. 53-66.
- Freud Sigmund, *Życie seksualne człowieka*, Warszawa 1990.
- Gray John, *Mężczyźni są z Marsa a kobiety z Wenus*, Katarzyna Waller-Pach (tłum.), Poznań 2009.
- Grześkowiak, Jerzy, *Ciało, seksualność, cierpienie*, Lublin 2013.
- Horney Karen, *Psychologia kobiety*, Jacek Majewski (tłum.), Poznań 2003.
- Imieliński Kazimierz, *Człowiek i seks*, Warszawa 1986.
- Kępiński Antoni, *Z psychopatologii życia seksualnego*, Kraków 2003.
- Kluczyńska Urszula, *Metamorfozy tożsamości mężczyzny w kulturze współczesnej*, Toruń 2009.
- Miłcarek Paweł, *Teoria ciała ludzkiego w pismach św. Tomasza z Akwinu*, Warszawa 1994.
- Pabł Martin, *Tajemnice męskiej duszy*, Kraków 2009.
- Pospiszył Kazimierz, *Psychologia kobiety*, Warszawa 1992.
- Quay Paul M., *Chrześcijańskie znaczenie ludzkiej seksualności*, Warszawa 1996.
- Seksuologia, Michał Lew-Starowicz, Zbigniew Lew-Starowicz, Violetta Skrzypulec-Plinta (red.), Warszawa 2017.
- Stein Edyta (Teresa Benedykta od Krzyża), *Budowa osoby ludzkiej*, Kraków 2015.
- Ślipko Tadeusz, *Życie i płeć człowieka*, Kraków 1978.
- Tomasz z Akwinu, *Summa teologiczna*, Londyn 1960.
- Uliński Maciej, *Kobieta i mężczyzna, dzieje refleksji filozoficzno-społecznej*, Kraków 2001.
- Wojcieszek Krzysztof, *Stworzony i zrodzony.. Metafizyczne wyjaśnienia biologicznego konstituowania się człowieka w poglądach św. Tomasza z Akwinu - próba aktualizacji*, Warszawa 2000.
- Zimbardo Philip G., Coulombe Nikita S., *Gdzie ci mężczyźni?*, Małgorzata Guzowska (tłum.), Warszawa 2015.